



HOGYAN NEVELJÜNK VADÁLLATBARÁTOKAT?

TANÁRI KÉZIKÖNYV
A HAZAI VÉDETT FAJOK MENTÉSÉNEK OKTATÁSÁHOZ



A projekt az Európai Unió
Regionális Fejlesztési Alapjának
támogatásával valósult meg.

Interreg SKHU/1601/1.1/051 Z004NAT 2019



Partnerséget építünk

www.skhu.eu

TARTALOMJEGYZÉK

HOGYAN HASZNÁLD EZT A FÜZETET? 3

VADÁLLATMENTÉS A FŐVÁROSI ÁLLAT- ÉS NÖVÉNYKERTBEN 4

- Kit fogadunk? 5
- A gyógyításról 5
- Hogyan történik a kezelés? 6
- Sokféle kezelés, sokféle táplálék 6
- Vissza a természetbe 7
- Szabadon engedés előtt 8
- És ha nem lehet elengedni? 8

KICSIT TÖBBET A MENTETT FAJOKRÓL 9

- Fekete rigó 9
- Széncinke 10
- Házi veréb 10
- Nagy fakopáncs 11
- Sün (keleti sün) 12
- Denevérek 12
- Mocsári teknős 13
- Zöld varangy 14
- Erdei fülesbagoly 15
- Erdei sikló 16
- Vörös mókus 16
- Mogyorós pele 17

MIT TEGYÜNK, HA SÉRÜLT ÁLLATTAL TALÁLKOZUNK? 18

ÁLLATKERTI LÁTOGATÁS INTEGRÁLÁSA A TANÍTÁSI-NEVELÉSI MUNKÁBA 21

- Miért érdemes a tanórát az állatkertbe szervezni? 21
- Előkészületek: fontos felkészíteni a gyerekeket a helyszín különlegességére 21
- A Sünispotály kiállításának használata 22
- Mentési adatok 22

TÖRTÉNETEK VÉDENCEINKRŐL 23

- Dundus, a túlhlalt sün 23
- Denevérek menedéke 24
- Kristóf, az elárvult mókusgyerek 24
- Éhező sarlósfecske 24
- Ékszerteknősök inváziója miatt bajba jutott mocsári teknősök 25
- Margit, a mentett állatok nagykövete 25

JELADÓVAL ELLÁTOTT MADARAK MOZGÁSA GYÓGYULÁSUK ÉS ELENGEDÉSÜK UTÁN 26

AZ ÁLLATKERTI LÁTOGATÁSON TANULTAK INTEGRÁLÁSA A TANULÁSI FOLYAMATBA 28

MILYEN EGYÉB MÓDOKON HASZNÁLHATOD OKTATÁSI CÉLRA AZ ÁLLATOKKAL VALÓ TALÁLKOZÁST? 29

HOGYAN ÉRTÉKELD AZ ITT SZERZETT TANULÁSI EREDMÉNYEKET? 30

VISSZAJELZÉS KÉRÉSE 31

Szerzők: Berényiné Parti Krisztina, Saly Erika, Suhajda Virág, Szabon Márta, Victor András
Szakmai lektor: Nagy Ágnes
Grafika: Mazács Anita
Fotók: Bagosi Zoltán, Fővárosi Állat- és Növénykert
Szerkesztők: Suhajda Virág, Szabon Márta
Kiadó: Fővárosi Állat- és Növénykert, 2019
Nyomdai előkészítés: Restyánszki Design Bt.
Nyomda: HTSART
ISBN 978-615-5392-25-2

HOGYAN HASZNÁLD EZT A FÜZETET?

Kedves Kolléga!

Köszöntünk a Fővárosi Állat- és Növénykert vadállatmen-tő munkáját bemutató oktatási füzet sorozatunk olvasó-jaként!

Ez az oktatási füzet sorozat több, nagyon időszerű prob-lémára világít rá a „mentett vadállatok” témakörén ker-resztül. Hozzájárul ahhoz, hogy ráirányítsuk a figyelmet a körülöttünk lakó állatfajok élőhelyei védelmének fon-tosságára, a fajok eltűnése, a biodiverzitás csökkenése miatti tennivalókra és az állatkertek szakmai küldetésük okán végzett élet- és értékmentő tevékenységére.

Az állatkertbe behozható, mentett hazai, védett állatfajok megismerésén túl a füzetekben ajánlott tevékenységek, játékok hozzájárulnak ahhoz, hogy felismerjük az ökoló-giai rendszerben betöltött szerepünket, a környezet iránti felelősségünket. Gyekertünk innovatív pedagógiai mód-szertani tevékenységeket ajánlani, amelyek beilleszthe-tők a tanórai és/vagy a tanórán kívüli nevelési-oktatási tevékenységekbe, megvalósíthatók az iskolában és/vagy az Állatkertben, megszervezhetőek akár egy témahét vagy iskolai projekt keretében is.

A füzetek célja, hogy a pedagógusokat olyan információk-kal és lehetséges tevékenységötletekkel lássa el, amelyek segítik, hogy tanítványaik az állatvilágért felelősséget vállaló, környezettudatos és természetfélő felnőttekké cseperedjenek, s döntéseikben megfontolt, az élőlények igényeit, érdekeit szem előtt tartó állatbarátokká váljanak.

A füzet sorozat hat füzetből áll, amelyből kettő a pedagó-gusokat kívánja általános információkkal és útmutatóval ellátni, négy pedig korosztályonként kínál feladatokat, tevékenységötleteket a tanulókkal történő munkához. Készült füzet az óvodáskorú, kisiskolás korú, a felső tagozatos gyerekek foglalkoztatásához, a középiskolás korosztálynál már elsősorban az önálló munka megtá-mogatásához, illetve a pedagógus kollégáknak e folyamat segítségére.

Jelen füzet elsődlegesen olyan szakmai ismereteket ad, amelyekből megismerhetjük a Fővárosi Állat- és Növény-kert vadállatmentő tevékenységét, a folyamatot, amely a sérült állat beérkezésétől az állatorvosi vizsgálaton és kezeléseken át jó esetben a szabadon engedésig tart. Ezenfelül alapinformációkat és érdekességeket a leggya-koribb mentett állatfajokról. A füzet második részében pedig ahhoz adunk segítséget, hogy az állatkerti látoga-tást miképpen lehet a leghatékonyabban az iskolai tanu-lási folyamat kiegészítésére használni.

A füzeteket gyakorló pedagógusok és pedagógiai szak-emberek a Fővárosi Állat- és Növénykert szakembereivel együtt dolgozták ki, annak a szempontnak a figyelembe-vételével, hogy a valós tanulás tapasztalatokon keresztül történik. Hiszünk abban, hogy ahhoz, hogy érzelmileg közelebb kerüljenek a fiatalok az állatokhoz, személyes kapcsolat is szükséges, nemcsak tankönyvi ismeretek.

Az Állatkert ehhez a személyes kapcsolathoz biztosít ideális találkozási helyszínt. Ezért szeretettel várunk Benneteket és a gyerekeket, hogy a füzetekben említett állatokkal „élőben” is megismerkedhessetek.

Jó munkát és sok közös, állatos élményt kívánunk!

A Szerzők

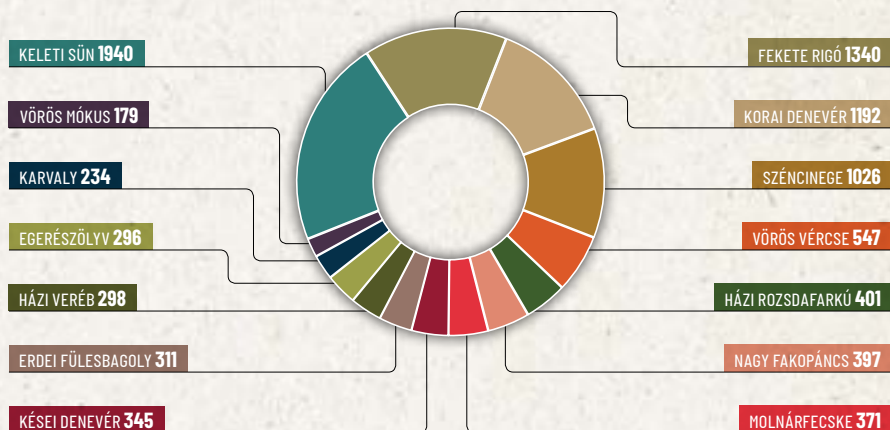
VADÁLLATMENTÉS A FŐVÁROSI ÁLLAT- ÉS NÖVÉNYKERTBEN

A Fővárosi Állat- és Növénykerten belül működik egy természetvédelmi mentőközpont, a Sünispotály. Nevével ellentétben nemcsak sünöket fogad, hanem minden hazai védett állatot. Feladata a hazai védett állatfajok egyedeinek gyógyítása, gondozása, felnevelése és lehetőség szerinti szabadon engedése. Évente több ezer vadon élő madarat, kisemlőst, hüllőt mentünk meg a biztos pusztulástól. Avarégetésben megsérült sünök, fészkekből kiesett fiókák,

elgázolt vagy mérgezett állatok egyaránt számíthatnak ránk.

Az elmúlt 15 évben a mentőmunka keretében munkatársaink több mint 110 védett vagy fokozottan védett faj 17 040 egyedének nyújtottak segítséget. Ebből 80-90 faj 10 107 egyede volt madár, 17-20 faj 5142 egyede volt emlős, és 1791 a hüllők és a kétéltűek száma.

A LEGGYAKRABBAN MENTETT FAJOK 2005-2018 KÖZÖTT



Fontos törekvésünk, hogy ebből a mentőtevékenységből minél többet megmutathassunk látogatóinknak. Éppen ezért alakítottuk ki a mentett állatok ellátását szolgáló mentőközpontot, a Sünispotályt. Itt nyitvatartási időben a nagy üvegtáblákon keresztül vagy a külső röpdékben jól megfigyelhetők az éppen kezelés alatt álló mentett állatok.

Mivel az Állatkert a főváros szívében található, sok településről könnyen elérhető, egyszerűbben behozhatók ide a talált sérült állatok. Ha állatot mentesz, akkor a Holnemvolt Vár bejáratánál jöjj be az Állatkertbe, onnan éred el a leggyorsabban.



KIT FOGADUNK?

Nagyon fontos tudni, hogy a hazai fajok közül is a védett fajok egyedeit fogadja a Sünispotály. Hogy a mentendő állat ezek közé tartozik-e, azt érdemes telefonon vagy e-mailben megkérdezni, mielőtt behozzátok. A Sünispotály az Állatkert teljes nyitvatartási ideje alatt fogadja a telefonokat és leveleket.

A Sünispotály munkatársai abban is segíteni tudnak, hogy ha nem tudjátok ide behozni az állatot, akkor hova vigyétek, hol tudják fogadni azokat. A nem hazai és a nem védett fajokat is több állatmentő szervezet fogadja az országban.

Nem fogadja a Sünispotály a háziállott állatfajok gazdátlan, kóbor egyedeit, pl. kutyát, macskát, esetleg kecskét, vagy akár városi galambot. Ezeknek az ellátása az állatmenhelyek feladata, illetve a megtaláló saját maga is gondoskodhat gyógykezelésükről a helyi állatorvos, állatkórház bevonásával.

A GYÓGYÍTÁSRÓL

A Sünispotálynak szakmailag jól felkészült állatorvosi és gondozói gárdája van, akik mindent megtesznek azért, hogy az idekerült állatokat megmentsek. Felszereltségben és tapasztalatban az ország legjobb mentőközpontja, így az is előfordul, hogy más állatmentő központokból is érkeznek hozzánk állatok. A behozott állatok nagyobb része kifejezetten a nagyvárosi életmódhoz alkalmazkodott faj egyede, és többnyire sérült, legyengült állapotban vagy fészekből kiesett fiókaként kerül a mentőközpontba.

A madaraknál a törött szárny vagy egyéb sérülés a leggyakoribb probléma, de akadnak söréttel meglőtt vagy mérgezőes tüneteket mutató szárnyasok, illetve fészekből kiesett, elárvult fiókák is. A kismeslősök közül a sünök és a mókusok szorulnak leggyakrabban segítségre: köztük elárvult, kutya által megharapott vagy elgázolt egyedek a jellemzők. Rendszeresen foglalkozunk denevérekkel is, nagyrészt olyanokkal, amelyeket valamilyen építkezés kapcsán zavarnak meg téli pihenőhelyükön. Hüllők is gyakran szorulnak a segítségünkre, pánclsérült vagy eltévedt mocsári teknősök és különféle kígyók is a pácienseink.

Nem az állatkerti mentőállomások hatáskörébe tartoznak a hazánkban vadon élő, de nem védett állatfajok, például a balkáni gerle vagy a szarka.

Ha vadászható vadfajok sérült vagy bajba jutott egyedeire bukkanunk (pl. őz, vaddisznó, róka stb.), a területileg illetékes vadásztársaságot kell értesíteni, ezek ellátása szintén nem a mentőállomás feladata.

A Sünispotályba bekerült állatok egy része azért kerül mentésre, mert még nagyon fiatal, és önállóan nem élne meg a természetben (pl. elárvult fiókák), más részük azért, mert megsérült. Mivel a tényleges napi munka az ablakok mögötti terekben zajlik, így megismerhetitek az állatok gyógyításán, életben tartásán elhivatottan dolgozó állatorvosok és állatgondozók mindennapi munkáját. Célunk minden esetben az, hogy a sérült állatokat meggyógyítsuk, a legyengülteket felerősítsük, az elárvultakat pedig felneveljük. Szeretnénk újra képessé tenni őket arra, hogy emberi segítség nélkül boldoguljanak a természetben.



Az újonnan bekerülő állatoknak felvesszük az adatait - ideértve a megtalálás körülményeit is -, majd állatorvosaink megvizsgálják őket. Erre még akkor is szükség van, ha az állatnak nincs gyógyítandó problémája, hiszen erről épp a vizsgálat keretében lehet megbizonyosodni. Gyakoribb azonban, hogy az állat felgyógyulása érdekében szükséges valamilyen kezelés, ezeket állatorvosaink végzik el. Az előírt kezeléseket, gyógyszereket, vitaminokat, fontos információkat az állat egyedi kórlapján rögzítik. A lábadozás alatt a Sünispotály, illetve a nem látogatható karanténállomás állatgondozói látják el az állatokat.

HOGYAN TÖRTÉNIK A KEZELÉS?

Állatorvosaink igen sok eszközt felhasználnak a sérült állatok gyógyítása során. Ezek egy része a csontok rögzítésére szolgál, hogy az eredeti anatómiai helyzetbe visszaállított törött részek ne mozduljanak el a csontteg kialakulásáig. Ezt a csöves csontok esetében igen gyakran velőürszegezéssel, azaz a csontvelőüreg belsejébe helyezett velőürszeggel oldják meg. A sérült madarakon gyakran nyílt sebek is vannak, illetve a műtéti sebek összevarrásáról is gondoskodni kell. Ehhez különböző szálátmérőjű sebészeti varróanyagokat, fonalakat használnak fel.



SOKFÉLE PÁCIENS, SOKFÉLE TÁPLÁLÉK

Ákár sérült és beteg, akár elárvult vagy legyengült állatról van szó, a mentőhelyen folyamatosan gondoskodni kell a táplálásukról. Az egyes madárfajoknak eltérő a táplálkozásuk. A ragadozó madarak természetesen húst, gyakran egész egeret igényelnek, és vannak olyan szárnyasok is, akiknek halat, rovarlárvákat, leggyakrabban lisztkukacot, illetve kifejlett rovarokat, például csótányokat kell biztosítani. A magevők természetesen magvakat kapnak, és nagyon sok fajnak ún. lágyeleséget szoktak adni. Az etetés eszköze leggyakrabban fémcsipesz. Fontos lehet a madarak itatása is, amelyhez – ha a madár önállóan nem iszik – teljesen hétköznapi fecskendőket szoktak használni.



Számos madárfajra, például a rétisasfiókára jellemző a bevésődés, más néven imprinting jelensége. A fiókák emlekezetébe „bevésődik” az őt tápláló felnőtt madár képe, és később ez alapján azonosítják a fajtársakat, így lehetséges párjukat is. Probléma csak akkor adódik, ha egy ilyen madarat mesterséges úton kell felnevelni, hiszen ebben az esetben az ember képe fog bevésődni, így a természetbe visszaengedve az embereket fogja fajtársként azonosíta-



A rendkívül apró denevércölyköket a humán gyógyászatból ismert branül segítségével etetjük. A legyengült madaraknak esetenként jót tesz, ha a langyos vízben némi szőlőcukrot is feloldunk.



ni, ami a párválasztást is lehetetlenné teszi. Az ilyen téves bevésődés elkerülésére készülnek sasfejet imitáló kesztyűbábok, amelyeket a sasfióka táplálásakor használnak.

VISSZA A TERMÉSZETBE

A mentőtevékenység célja, hogy a sérült, beteg állatokat meggyógyítva, a legenygülteket felerősítve, az elárvultakat pedig felnevelve visszajuttassuk természetes élőhelyükre. Ha viszont a sérülésük jellege nem teszi lehetővé, hogy emberi segítség nélkül megéljenek (pl. felgyógyult madarak maradandó szárny sérülése nem teszi lehetővé, hogy újra repüljenek), akkor hosszú távon gondoskodunk róluk.



Ahhoz, hogy egy mentett állat később szabadon engedhető legyen, sok mindenre kell figyelni. Meg kell hagyni az önállóságát, és kifejezetten ügyelni kell arra, hogy ne szokjon az emberhez. Szabadon csak olyan állat engedhető, amely képes magát önállóan ellátni, és úgy viselkedik a természetben és a fajtársai között, ahogy az az adott faj esetében megszokott.

Benedek – egy, az Ispotályban élő sün – nagyon máshogy viselkedik, mint a többiek. Nem rémül meg az emberektől,

Ám nem minden állat menthető meg – ezzel szembe kell nézniük mind az állatot behozó látogatóknak, mind a szakembereknek. Sokszor oka van annak, hogy miért kerül ki egy fióka a fészekből: előfordul, hogy kifejezetten azért lökték ki a madárszülők, mert nem találták életképesnek. Persze az is előfordul, hogy egyszerűen túl súlyosak egy állat sérülései.

Az állatmentéssel foglalkozó kollégáinknak akár 110 különböző állatfajjal is dolguk akad egyetlen esztendőben.

Összességében az elmúlt 15 évben több mint 170 különböző állatfaj egyedei fordultak meg a mentőközpontban.



sőt érdeklődve odamegy hozzájuk. Ez a viselkedés a természetes közegében nagyon veszélyes lenne számára, ezért nem lehet visszaengedni a természetbe.

Ha egy állat könnyen kapcsolatba lép az emberekkel, az a természetben veszélyes – például elég ijesztő lenne, ha egy ragadozó madár egyszerre csak a vállunkra szállna kirándulás közben. Ezért nagyon fontos, hogy az állatokat nem szabad a mentési munka során sem az emberekhez szoktatni. Hogy ez miként elkerülhető, az fajtól függ, ezért semmilyen körülmények között nem javasolt, hogy otthon próbáljátok „megmenteni” az adott kisállatot, fiókát! Sokszor már pár napos kapcsolat alatt is olyan kötődés alakulhat ki az állatban az ember felé (és persze fordítva is), amely a későbbi szabadon engedését kockáztatja.

Ilyen történet volt, amikor valaki egy mókuskölyköt nevelgetett. Utána akárhogy próbálta, nem tudta szabadon engedni,



mert a mókus egyszerűen nem ment el tőle. Végül behozta az állatot az Ispotályba, és a kollégák egy teljesen más helyen tudták elengedni a mókust.

Egy vadon élő állat otthoni gondozása más szempontból is veszélyes. Aki nem szakember, nem tudja pontosan, hogy mit és mennyit eszik az adott állat. Így fordulhatott elő, hogy egyszer olyan otthon mentett sünt hoztak be az Ispotályba, akit annyira túletettek, hogy már nem tudott sünként összegömbölyödni!

Azt is fontos tudni, hogy hazai védett állatot tartani csak külön engedéllyel lehet – vagyis az otthoni „mentés” már önmagában szabálysértő!

SZABADON ENGEDÉS ELŐTT

A felgyógyított és emberhez nem kötődő állatokat embe-
rektől távol, biztonságos élőhelyen, terepi szakemberekkel
együttműködve juttatjuk vissza a természetbe. A mentett
madarakat szabadon engedésük előtt minden esetben
megjelöljük, hogy később is azonosíthatók legyenek. Erre
a célra számmal ellátott alumínium vagy színes műanyag
lábgyűrűket használunk. Alapvető szabály, hogy a gyűrű
nem akadályozhatja a madarat a szabad mozgásban, és
nem okozhat sérülést sem. A meggyűrűzött madár – előre
meghatározott szabály szerint felvett – adatai a gyűrűző-
naplóba kerülnek. Ezeket az adatokat aztán a Magyar Ma-



dártani Egyesület Madárgyűrűzési Központjába továbbít-
juk. A madarakat természetesen csak a vizsgázott és erre
engedéllyel rendelkező szakemberek gyűrűzhetik.

ÉS HA NEM LEHET ELENGEDNI?

Előfordulhat, hogy egy állat nem engedhető szabadon a
gyógyulást követően sem. Vagy azért, amit már említett-
ünk, hogy túlságosan hozzászokott az emberekhez, eset-
leg a viselkedése eltérő a többi fajtársától. Az is előfordul,
hogy a sérülése nem engedi, hogy teljes életet éljen a ter-
mészetben (például csonkolni kellett a szárnyát).

Ezek az állatok is hasznos életet tudnak élni a Sünispotály-
ban vagy más állatkertekben, ahová a gyógyulást követően
kerülnek. Volt már olyan madár, aki párba állt, és fiókái
lettek, vagyis fajmegőrzés céljából is nagyon jó, hogy a
természetbe juttatott fiókáival hozzájárul a faj túléléséhez.
Más állatok – fajuk nagyköveteként – az Állatkertben ma-
radnak, ott láthatók, így segítenek nekünk abban, hogy
minél jobban megismerjük őket. A Fővárosi Állatkertben
a Sünispotályban található a hazai védett fajok egyedjei.

Az emberekhez szokott állatok emellett sokszor egy mélyebb
kapcsolat kialakítására is lehetőséget adnak – kinek ne lenne
nagy élmény, ha megérinthez egy sünt vagy egy baglyot?



Sőt, ezek a gyógyult, de nem elengedhető állatok fontos
segítséget nyújtanak a többi, szabadon engedésre váró
társuknak (például a felnövekedett fiókáknak) a fajtársak
közé való visszaszokásban is.

KICSIT TÖBBET A MENTETT FAJOKRÓL...

FEKETE RIGÓ

Közismert énekesmadarunk. Az elmúlt évszázadok során jól alkalmazkodott az ember jelenlétéhez, a városi környezethez. A 19. században még inkább erdőlakó volt, és télire elköltözött. Száz évvel ezelőtt ezt írta Herman Ottó: „meszse külföldön a fekete rigó városi madárrá nevelkedett”; ma pedig már nálunk is inkább falvakban, városokban él, és télire is köztünk marad. Ennek az a magyarázata, hogy az emberi településeken nincs olyan hideg télen, mint kint, az erdőben, s ilyen-olyan táplálékot télen is lehet találni.

Csak a felnőtt hímek teljesen feketék, és a szép narancs-sárga csőr is csak rájuk jellemző. A fiatalok és a tojók barnás színűek.

A hímek már februárban revírt foglalnak. Költési időben kora hajnaltól hallani a hímek nészénekét. Rendszerint felülnek valaminek (kéménynek, háztetőnek, villanyoszlopnak) a tetejébe, s onnan fújják az emberi fül számára gyönyörű éneküket.

Érdemes megfigyelni, hogy a fekete rigó ritkán ismétli a dallamait. Napokon át más és más dallamot fúj.

Főleg rovarokat, gilisztákat, ősszel bogyókat és gyümölcsöket fogyaszt. Szinte mulatságos látvány, ahogy a fekete rigó hátrafelé ugrálva, minden erejét összeszedve húzgálja kifelé a földből a földigilisztát.

A fészket bokrokra, fákra rakja, de ereszcsononán vagy akár a házfalra felfutó vadszőlő indái között is találhatóunk rigófészket.

A városokba fokozatosan beszkó újabb madárfajok közül a szarka és a mátyásmadár (szajkó) is „ellensége” a fekete rigónak, ugyanis ezek fészekrablók, azaz kiemelik a fészekből a pelyhes fiókákat. Ezért a kertés városrészek némelyikében visszaszorult a rigóállomány.

Jellemző a fekete rigóra, hogy a fiókái gyakran már akkor kiugrálnak a fészekből, amikor még nem vagy csak alig tudnak repülni. Ilyenkor a szülők még hetekig így etetik őket, s jelzőhangok alapján találják meg a fiókákat.



A madárvilágban gyakori, hogy jellegzetes hangjelzésekkel közlik a „világgal” – így a környéken élő más madárfajokkal is –, hogy veszély van, pl. egy macska indult vadászatra. A fekete rigó hangos csetteggéssel riaszt.

Állítólag régebben kiemeltek a fészekből feketerigó-fiókákat. Ha hím volt, kalitkában fölnevelték, majd jó pénzért eladták, hogy a gazdájának szépeket füttyüljön.

Távolról nézve – főleg, ha kevés a fény – mérete és testkörvonal alapján nehéz megkülönböztetni a fekete rigót és a seregélyt. Ám ha megmozdulnak, rögtön látszik a különbség. A seregély nyaka-feje minden lépésnél előre-hátra jár, mint a tyúkoké, galamboké és sok más madaré. A fekete rigó feje a testéhez képest nem mozdul, maga a madár pedig lendületes nekiiramodásokkal, futva megy.



SZÉNCINKE

Így írja le Herman Ottó a madár kinézetét: „Feje búbja, tarkója, torka fekete, s a fehér pofát szélesen kantározza. A kantártól a has közepén is végig széles szügyellő pászta. Dalmánya eleven zöldes; farcsíkja, farka és szárnya szilvakék. A szárnyon fehéres rovott csík. Hasa a szügyellő pászttól kétoldalt szép elevenen sárga.” Ez a leírás azért párját ritkító, mert nyelvileg szép és választékos, ugyanakkor olyan pontosan képszerű, hogy akár le is lehetne festeni a madarat ennek alapján.

A széncinkét küncscsivadárnak is nevezik, nyilván a hangja alapján. Kora tavasszal szerte a természetben hallani az énekét, amely olyan, mintha azt mondogatná, hogy „nyitnikék”, és úgy is értelmezzük, hogy a télire betakart szőlőtőkét ideje kinyitni. Közismert és nagyon kedvelt énekesmadár. Télire itt marad nálunk, csak a rendkívüli hideg teleken vonul délebbre. Minthogy hazánkban és környékén kezd mediterrán jellegű lenni az éghajlat, várható, hogy a jövőben nem lesznek télire elköltöző cinkék.

Tavasszal és nyáron leginkább apró rovarokkal és pókokkal táplálkozik, s elképesztően „szorgalmas”. Vékony ágakon, ágvégeken – akár fejjel lefelé is – megállás nélkül kutat a



fákon, s keresi a rovarokat, rovarlárvákat. Télen azonban már inkább bogyókat, valamint nagyobb tápértékű olajos magvakat fogyaszt. Ezért teszik ki a madárbarátok télen a faágakra a „cinkegolyót”.

Odúban fészkel. A fészkekalja 10-12 tojás is lehet, s évente jellemzően két fészkekaljat nevelnek föl. A kicsiket azonban a mókusok és menyétek is el-elkapják, a karvaly pedig a felnőtt példányokat, így bizony – hiába a nagy szaporaság – kevés fióka éri meg a szaporodóképes kort.

A cinegék tanulékony madarak. Sok év-tizeddel ezelőtt Angliában figyeltek föl arra, hogy – angol szokás szerint – a reggelente a bejárati ajtó elé, a küszöbre letett tejesüvegek alufólia kupakját széncinkék a csőrükkel ügyesen felnyitották, s kicsipkedték a tej tetején összegyűlt tejszínt. A legérdekesebb ebben talán az, hogy egy „zseniális” cinkeegyed találmányát az egymás után követhető nemzedékek egymástól látva eltanulták.

Ha odút helyezünk ki a cinkék számára, akkor a B típusú odút válasszuk, s úgy helyezzük el egy fa ágán, hogy védve legyen a fára mászó macskáktól, s hogy a nyílása a fa törzsétől elfelé nézzen.

HÁZI VERÉB

Ismert, elterjedt madár. Emberlakta helyet alig képzelhetünk el nélküle. Bár mostanában mintha kevesebb lenne, mint évekkkel ezelőtt.

Háta, hátsó testfele sávozott barna, hasi oldala fehér. A hímnek szürke a feje teteje.

Fészket általában az épületek különböző üregeibe rakja, pl. cserepek alá, a gázkonvektor kivezető csövébe, szellőzőnyílásokba, de gyakran fészkel a gólyafészkek ágai közé is. Jobb években akár háromszor is költ.

A veréb kifejezetten társas madár. Csapatokban fészkel, alszik, fürdőzik, nemcsak a vízben, hanem a porban is, és táplálkozik. Amikor a verebek egy bokorban „zsinatolnak”, akkor a csipogásukkal tulajdonképpen egymást hívogatják. A hangja hangutánzó szóval: csip-csipir.



Az ember közelsége nem zavarja, sőt remekül alkalmazkodott az ember teremtette környezetbe. Ezért gyakran szemtelennek is mondjuk.

Alapvetően gabonamagvakkal és különféle rovarokkal, férgekkel táplálkozik, de egyáltalán nem válogató; az ember élelmiszer-maradékait is fogyasztja.

Mozgásukra jellemző az eléggé gyenge repülés, valamint a páros lábbal való ugrálás.

Ezért született a becsapós találós kérdés, hogy „Hányat lép egy veréb egy évben?”, ugyanis egyet sem, hiszen mindig ugrál.

Sok szólásban szerepel: Jobb ma egy veréb, mint holnap egy tűzok. • Már a verebek is erről csiripelnek. • Szemtelen, mint egy veréb. • Dobbal nem fogsz verebet. • Bagoly mondja verébnek, hogy nagy fejű. • Vén rókát, vén verebet, vén parasztot nehez megcsalni.

NAGY FAKOPÁNC

Más néven *tarka harkály*. Hazánkban a leggyakoribb harkályféle.

Mindenféle erdőben, parkokban megtalálható, de előnyben részesíti azokat a helyeket, ahol fenyők is vannak. Röpte jellegzetesen hullámos.

A fák függőleges törzsén való mozgását, erős megkapaszkodását segíti, hogy a lábán – a madarak körében kivételesen – két ujjuk áll előre, és kettő hátra (vetélőujj), valamint erőteljes, a test súlyát alátámasztó kemény szárú (csészejű) merevítő farktollai.

Tapogató kopogással – a hang alapján – keresik meg a fa törzsén azt a helyet, ahol feltehetőleg rovarlárvát vagy -bábót tartalmazó

kis üreg van a fában. Ott hosszú, végsőszérű csőrükkel lyukat vájnak a fába, majd hosszan kiölthető, ragadós bevonatú nyelvükkel kihúzzák az ott lapuló rovar. Üreg, odvas vagy korhadó fák néha tele vannak tölcser alakú „harkálylyukakkal”. Emellett pl. a hangyákat, valamint a fák lombkoronájában lévő hernyókat is fogyasztja.

Nászidőszakban a hím – néha a tojó is – jellegzetesen dobol a korhadt fákon. Ilyenkor egy másodperc alatt 20 ütést is leadhat, és minden ütés sebessége 25 km/óra! A táplálékkereső kopácsolása nem ilyen dobpergés jellegű, hanem ritkább és szabálytalan ritmusú. Kutatók vizsgálták, hogy ilyen erejű ütéseknel vajon hogyhogy nem lesz agyrázkódása a madárnak.



Megállapították, hogy a fakopáncsot csőrkávéának eltérő hossza, szívacszerű koponyacsontjai és fejlett nyelvcsontja védi meg az agyrázkódástól. A nyelvcsont a csőr tövénél kettéágazik, és a koponyát kívülről megkerülve a homlokon újból egyesül, mint egy megerősített karosszéria védi a koponyát kopogás közben. A hosszabb alsó csőrkáva csökkeníti az agyra jutó terhelést. A szívacszerű struktúrák a csontokban pedig a koponyára ható erőket oszlatják szét.

Fészekedvát önmaga vájja. A tojó 6 tojását az odú alján lévő faforgácsra rakja.

A tollasodó fiókák néha szinte kitöltik a szűk odút. Etetéskor az öregek nem is bújnak be az odúba, hanem csak beadják az élelmet a legmagasabbra kapaszkodó fióknak. Ilyenkor a fiókák között nagy harc folyik a „legkedvezőbb” helyért.

A harkályok lyukakat vájnak az épületek hangarocellszigetelésébe. Ennek az az oka, hogy erős karmukkal jól meg tudnak kapaszkodni a szigetelésen, s minthogy lyucacsos szerkezetű (és gyakran a fal és a szigetelés között is van hézag), a kereső kopácsolás hangja hasonlít ahhoz, amikor bogarlárvát tartalmazó üreget találnak.

ZÖLD KÜLLŐ

A tarka harkály rokona, de nagyobb annál. Jellemzője az egyöntetű zöld test és a piros sapka.

A zöld küllő táplálkozása hasonló a nagy fakopáncséhoz. Amikor a földön keres táplálékot, jellegzetes mozgással, páros lábbal, totyakosan ugrálgat.

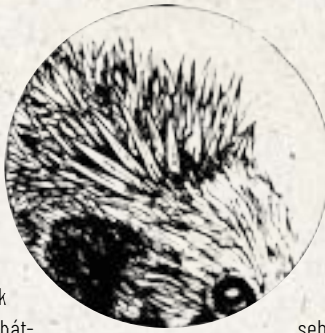
Hangja nagyon hangos, éles „klü-klü-klü” (innen a neve).

FEKETE HARKÁLY

Még a zöld küllőnél is nagyobb harkályféle. Teste mindenhol fekete, de piros a sapkája.

(KELETI) SÜN

A Kárpát-medence elterjedt emlőse. Tőlünk nyugatra a nagyon hasonló kinézetű európai sün terjedt el. Bőrén a szőrszálak között hegyes tüskék vannak, amelyek lényegében módosult szőrszálak. Születéskor még puhák, csak kis idő múlva keményednek meg. Elülső fogai élesek, hegyesek, de a hátsók gumós rágófelületűek.



is. Tápláléka főként földgilisztákból áll, de csigát, gyíkot, siklót, rovarokat, madártojást vagy madárfiókát és más kisebb állatokat is fogyaszt, ritkán gyümölcsöt is eszik.

Téli álmot alszik, többnyire bokrok alján, avarból készült alomban. Ősszel, a téli álomra készülvén a sünök sokat esznek: testsúlyuk akár meg is duplázódik. Így raktározzák el a téli hónapokra szükséges energiát. Ha enyhe az idő télen, az becsaphatja a sünöket. Felébrednek téli álmukból, ami azért veszélyes, mert aktív állapotban sokkal gyorsabban fogyasztják az energiatartalékukat, mint alváskor, s ha ismét hideg lesz, esetleg nem tart ki a tartalék az igazi tavaszig.

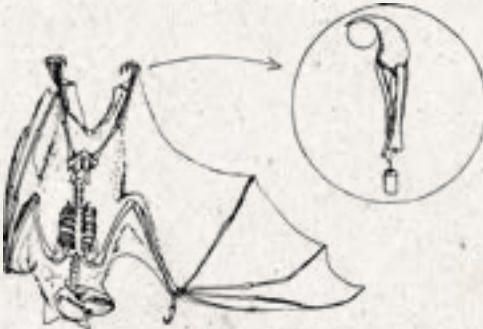
Párzaskor a nőstény lelapítja tüskéit, testét leengedi a földre, hátsó lábait pedig kissé megemelve hátraterpeszti. Évente általában kétszer 5-7 kölyköt fial.

Legjellemzőbb sérülése a fűnyíró által okozott seb, kutya harapás, az avarégetés során szerzett égési sebek vagy az, hogy autó üti el.

Alkonyatkor és éjszaka aktív. Települések környékén, még nagyvárosok belvárosi parkjaiban is előfordul. Az ember közelségét elviseli. Elfogadja a szabadba kirakott ételt

DENEVÉREK

A denevér az egyetlen emlős, amely aktív repülésre képes. Mellső végtagjaikon valamennyi ujjuk (a hüvelykujjat kivéve) erősen meghosszabbodott. Az ujjak és a test között egy vékony bőrredő, a szárny feszül.



Éjszakai állatok. Napközben – és télen, téli álmuk alatt – fejjel lefelé csüngenek barlangokban, templomtornyokban, padlásokon. A függeszkedve pihenést könnyebbé teszi, hogy a lábujjaik hátrafelé állnak. Érdekes módon ez a függeszkedés annyira stabil, hogy az elpusztult denevér fent marad ott, ahová kapaszkodott. A földön csak nagyon ügyetlenül mozognak.



A legtöbb denevérfaj társasan él. A nőtények szülei is általában társasan törtenik alkalmas barlangokban, üregekben, ún. szülőkolóniákban.

A szemük nem az erősségük, de jól látnak. Kizárólag fekete-fehér árnyalatok érzékelésére képesek, szinlátásuk nincs, a retinából hiányoznak a szinlátás receptorai, a csapok. Mivel éjszaka aktívak, inkább ultrahangok segítségével „alkotnak képet”. Tájékozódás és táplálékkeresés céljából olyan magas (20–120

kHz-es) hangot bocsátanak ki, amelyet az emberi fül nem érzékel (bár van az ember számára hallható hangjuk is). Repülő rovaráldozatukat is úgy találják meg, hogy hallják a róla visszaverődő ultrahangot, s ebből azonosítják a helyét és mozgását. Fogaik tűhegyesek, ezért kesztyűben ajánlatos megfogni még egy súlyosan sérült denevért is!

Ha egy nyári este valamilyen szabadtéri lámpa környékén cikáznak a denevérek (merthogy a fényre odaszeleglő rovarokra vadásznak), kipróbálhatjuk, hogyan lehet a denevéreket becsapni. Keress egy apró kavicsot, bogyót, s tenyeredben tartva a lámpa közelében dobd fel függőlegesen. Megfigyelheted, hogy a repülő kavicsra egyik-másik denevér egy pillanatra rástartol. Egy villanásig ugyanis olyan számára a repülő kavics, mintha valamilyen lepke lenne.

Más égtájakon vannak növényevő (gyümölcsökkel, virággal táplálkozó) és vérnyalogató denevérek is. Gyümölcssevő trópusi denevérekkel a Varázshegyben, a nagyobb testű repülőkutyaikkal az Ausztrálházban találkozhatasz.

Denevéreink állománya sajnos erősen csökken. Ennek legfőbb oka a rovar táplálék, a téli szállás, a kőlykezőhelyek és a nyári szállások megfogyatkozása, valamint pl. az elfogyasztott rovarokban lévő permetezőszerek. Mesterséges denevérodúk kihelyezésével segíthetünk rajtuk. Ezek olyan – falra szerelt – lapos üregek, amelyeknek alulról található a bejáratuk.

Tudtad?

Egy denevér egy óra alatt akár 500 rovat (pl. szünnyogot, molylepkét) is elfogyaszthat.

Tudtad?

A denevérek hangalapú tájékozódásának a felfedezése segítette a radar és a szonár kifejlesztését is.

Bár kis testű emlős, meglepően hosszú ideig élhet, akár 30–40 évig is. Úgy tűnik, a hosszú élet receptje genetikai: a vizsgált denevérfajok esetében az idő előrehaladtával sem sérülnek, rövidülnek a DNS-szálak végén található telomerek. E mechanizmus pontos feltárása az öregedést vizsgáló kutatások izgalmas témája.

<https://ng.hu/termeszett/2018/02/12/a-deneverek-genjeiben-rejtozhet-a-hosszu-elet-titka/>

MOCSÁRI TEKNŐS

A hüllők közé tartozik, Magyarország egyetlen őshonos teknősfaja. A teknősök egyedülálló jellemzője, hogy hátukat és hasi oldalukat is csontos szarupáncél borítja.

A mocsári teknős gyakran kiül napozni kővekre, uszadék fákra, de kiválóan úszik is, és a táplálékát is a vízben keresi: vízi gerincteleneket, férgeket, halakat, kétlélűeket, rovarokat. Mivel a teknősöknek nincs foguk, áldozatukat az állkapocs éles szarukávjával darabolják szét.

Bórszerű héjjal borított tojásokkal szaporodik, amelyeket a nap melege költ ki. Maga az állat nem is tudná, hiszen – mint minden hüllő – testhőmérséklete a környezettől függ. Míg az emlősök esetében alapvetően már a megterméke-



nyítéskor eldől az utód neme, a teknősöknél ez attól függ, hogy a nap mennyire melegítette fel a tojást. Magasabb hőmérsékleten nőtény, alacsonyabban hím utód kel ki.

Téli álmat alszik; ilyenkor a part menti iszapba, homokba ássa be magát.

Mivel hazánkban minden hüllő védett, értelemszerűen a mocsári teknős is. Ráadásul veszélyeztetett is a szabadon engedett ékszerteknősök miatt (lásd alább). A kedvelt terráriumi görögteknős – melyet szintén gyakran szabadon engednek, ha már megtűnták a tartását – nem veszélyezteti, minthogy az növényevő szárazföldi állat, a mocsári teknős pedig alapvetően vízben élő ragadozó.

ÉKSZERTEKNŐS

A vörösfülű és a sárgafülű ékszerteknős is Amerikából származik. Nevüket a fejük két oldalán húzódó sáv színe alapján kapták. Ezeket a díszállatokat akvaterráriumban tartják, melynek egyik részében úszhatnak és víz alá bukhatnak, másik részében napozhatnak.



Mindkét ékszerteknős kizorítja a nálunk honos mocsári teknőst az élőhelyéről (azaz invazív fajok), ezért környezetvédelmi szempontból ártalmasak. A vörösfülű ékszerteknőst tilos ugyan behozni Európába, de a már itt lévő egyedek szaporításával továbbra is van kereskedelme.

ZÖLD VARANGY

A békák a kétélűek közé tartoznak, ami azt jelenti, hogy fejlődésük első szakaszában – azaz lárvakorukban – kopoltyúval lélegeznek (s ezért feltétlenül vízben élnek), kifejlett állapotukban pedig tüdővel lélegeznek, éljenek akár vízben, akár szárazföldön. A zöld varangy viszonylag nagy termetű (8-10 cm körüli) béka. Jellemzője a piszkosfehér alapon zöld foltos mintázat. Bőre durros; innen a neve is, ugyanis a *var* szó bőrdudort, bibircsókot jelent (mint pl. a behegedt sebek felületét borító var). A pupillája nem kerek, hanem vízszintes ovális alakú.

Sokféle megél, ahol csak búvóhelyet talál magának: erdőben, ligetben, szántóföldön, réten, kertekben, pincékben, üregekben, falrepedésekben, kövek alatt. Nem feltétlenül víz közelében, ugyanis elég jól bírja a szárazságot is. Szűrületben és éjszaka vadászik rovarokra, lárvákra, csigákra. Hajnalban visszamegy a búvóhelyére.

Szaporodási időszakban a hím hosszú szakaszokból álló, pirregő hangot ad, amely hasonlít a tücskök ciripeléséhez. Ilyenkor a feje két oldalán lévő hanghólyagot nagyra felfújja. Ez felerősíti a hangját. Párzaskor a hím erősen átkarolja a nőtényt, s a kibocsátott petesejtekre ráengedi a hímivarsejteket. Így a nőtény végül a már megtermékenyített petéket ragasztja a sekély vízben lévő gyér növényzetre.

Télen lelassul, téliálom-szerű állapotba kerül, s többnyire ki sem mozdul a búvóhelyéről.

Rokona a még nála is valamivel nagyobb barna varangy.





ERDEI FÜLESBAGOLY

Leggyakoribb bagolyfajunk. Neve kissé csalóka, ugyanis egyrészt inkább találkozunk vele ligetekben, parkokban, temetőekben, mint zárt erdőkben, másrészt felálló fülei csak tollpamacsok, semmi közük nincs a halláshoz. A tollazata a pofáján két ovális foltot formáz a szemei körül. Ősz végén és télen nappal néha 10-20-30 példányt is láthatunk – lakott területen, akár városokban is – ugyanazon a fán pihenni.



Mint a többi bagoly, éjjel vadászik a rágcsálókra, amelyek az autótutakon átszaladva könnyebben elkaphatók, mint ha sűrű növényzetben lennének. Ezért gyakori sérülése, hogy egy autó elüti.

Fészket nem épít. Leginkább az elhagyott varjúfészkeket használja költésre. Ezért a varjúállomány nagysága hat az erdei fülesbagolyok létszámára is. A fülesbagolyra is jellemző (ami a fekete rigóra is), hogy a fiókák még jóval röpképességük elérése előtt elhagyják a fészket, és a közeli fákon üldögélnek. Onnan hívják sötétedés után éles „pi” hangjukkal az etető szülőket. Ilyenkor különösen ki vannak téve veszélyeknek (pl. ragadozóknak).

MACSKABAGOLY

Gyakori bagolyunk. Nevét onnan kapta, hogy – főleg esténként – macskanyávogásra hasonlító hangot ad. Ezt a maradarat inkább lehet hallani, mint látni. Két szeme és csőre körüli tollazata gyakran jellegzetesen szív alakú. Odúban fészkel. Tápláléka elsősorban rágcsáló.



KUVIK

Kis termetű, tömzsi – és gyakori – bagolyféle. Tápláléka legalább annyira rovarokból áll, mint kis gerincesekből.

Halálmadárnak is nevezik. Ez onnan származik, hogy régen faluhelyen mécesest, petróleumlámpát éjszaka csak ott égettek, ahol súlyos beteg volt. Ilyenkor a világos ablak fényére odaseregleg rovarok hatására általában megjelent a közelben a kuvik is. S ha a beteg végül meghalt, akkor ráfogták a kuvikra, hogy miatta történt a tragédia. Sok kuvikot pusztítottak el ezért el babonás emberek.

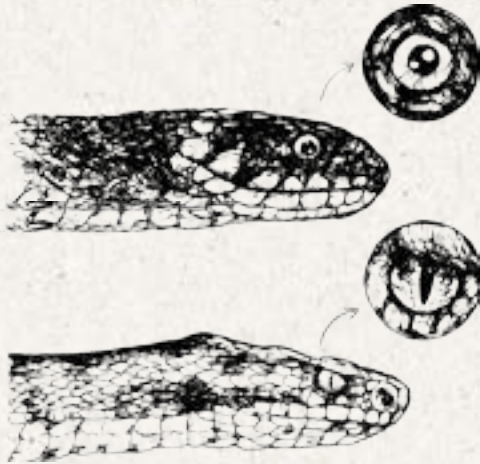
Hangja változatos: hol mélyebb huhogás, hol éles, ijesztő, gyakran ismételt vijjogás.

Fészket üregekbe, falhasadékokba rakja.

ERDEI SIKLÓ

A botra vagy kehelyre tekeredő kígyó – amelyet patikákban gyakran látunk – a gyógyítás ókori görög istenének, Aszklepiosznak a jelvénye. S ez a kígyó nem más, mint az erdei sikló.

A siklók – a hüllőkön belül – a kígyók egyik csoportja. A nálunk élő öt siklófaj közül egyiknek sincs méregfoga, de a megtámadott erdei sikló fájdalmasat tud harapni. A hazánkban élő, ritka, mérget termelő viperafajoktól (keresztes vipera, rákosi vipera) a mintázatuk és pupillájuk alakja ránézésre is egyértelműen megkülönbözteti őket.



Az erdei sikló semleges zöld-barna-szürke színű, másfél méteres kígyó. Nincs könnyen felismerhető, jellegzetes mintázata, bár a fiatalok gyakran sűrűn barna foltosak.

Táplálkozása: rágcsálók, madarak, tojások az áldozatai, melyeket – mint általában a kígyók – egészben nyel le.

Nyár elején párzanak, s a nőtényen hosszúkás, puha tojásos-



kat rak le. A tojásokat nyár végére a nap melege, valamint a bomló (komposztálódó) levélkupac melege kelti ki. A tojása sokkal puhább, mint a teknősöké. Ősz végétől tavasz elejéig nyugalomba vonulnak, telelnek; gyakran csoportosan bújnak el valami száraz, hidegtől védett helyen.

A kígyókkal szembeni babonás félelem és utálat az oka annak, hogy sok erdei siklót tudatlan emberek botokkal, kövekkel agyonvernek. Pedig – mint minden hüllő – Magyarországon az erdei sikló is védett állat.

KERESZTES VIPERA

Nevét a hátán végighúzódó cikcakkvonalról kapta, amelyet két oldalon pontsor is követ. A többi kígyónál, siklónál rövidebb, 60-80 cm testhosszúságú. Jellegzetessége (a „keresztmintázaton” túl), hogy a farka nem fokozatosan, hanem hirtelen vékonyodik.

Hazánk egyetlen viszonylag elterjedt mérgekígyó-faja. A másik mérgekígyó-faj, a rákosi vipera rendkívül ritka, csak néhány helyen él, és erősen veszélyeztetett. Kinézetre hasonlít a keresztes viperára. Csak végső esetben támad, ha nincs módja menekülni (pl. ha rálép valaki a fűben búvó állatra), s többnyire akkor is először csak méreg nélkül harap. Baleset esetén mindenképpen orvoshoz kell fordulni, marása ellen van hatékony ellenmérég.

VÖRÖS MÓKUS

Az emlősökön belül a rágcsálók közé sorolják. Erdők, ligetek, parkok kedvelt, elterjedt állata. Lompos farka – amely majdnem olyan hosszú, mint a teste – az ugrások közbeni egyensúlyozáshoz fontos. Tápláléka vegyes, a makkféléktől a fenyőmagokon és rovarokon keresztül a madártojásokig (vagy madárfiókákig) terjed. Kedves látvány (valószínűleg antropomorf vonások miatt), ahogy két mellső mancsában tartja az étkeét, pl. fenyőtobozt, miközben rágcsálja.



Az állandó rágcsálásra nemcsak táplálkozási szempontból van szüksége a mókusnak, hanem azért is, mert – mint az egérnek és a többi rágcsálónak – állandóan nőnek a metszőfogai, s azokat koptatnia kell.

Minthogy lent a földön is keresgél, utakon is átszalad, ezért sajnos gyakran éri baleset, autó ütheti el. Ezenkívül még a nyestek és az elvadult házi macskák jelentenek számára komoly veszélyt. Pedig nem könnyű elkapni, ugyanis ki-

dülledő szeme a fej két oldalán van, így hátrafelé is nagy területet belát. Ez egyébként minden olyan állatra jellemző, amelynek a menekülés a „fegyvere”.

Fent a fákon olyan fészket épít, amelynek alulról van a bejárata. Ide vonul pihenni, éjszakázni, itt (vagy odújukban) aluszsza rövid és felszínes téli álmát a tél közepén, és a nőtény itt elli – évente gyakran kétszer – a kölykeit is. A kölykök eleinte csupaszok, és a szemük sincs nyitva.



MOGYORÓS PELE

Hazánkban viszonylag gyakori rágcsáló. Apró termetű állat: teste és farka egyaránt kb. 7 cm. A farka – ellentétben a hozzájuk hasonló méretű egerekkel – végig dúsan szőrös. Feltűnően nagy fekete szeme az állat éjszakai életmódjára utal. Éjszaka keresgéli táplálékát, amely alapvetően növényi: rügyek, friss hajtások és különféle bogyók, de néha rovarlárvák is.

Az éjszakai életmód nyújt ugyan számára bizonyos védeltséget, de ez csak részleges, hiszen vannak éjszakai ragadozók is. Nagy pusztítója pl. a macskabagoly.

A kis testű emlősállatokra általában jellemző, hogy rövid az élettartamuk. A mogyorós pele mindössze 4 évig él. Egyéves korában lesz ivarérett, s évente két-háromszor szül 3-4 utódot. A kicsik elég gyámoltalanok, legalább egy hónapig anyai gondozásra szorulnak.

Ősztől késő tavaszig téli álmot alszik.



MIT TEGYÜNK, HA SÉRÜLT ÁLLATTAL TALÁLKOZUNK?

Abban az esetben, ha úgy ítéljük meg, hogy az állatnak segítségre van szüksége, fontos, hogy megfigyeljük: hol, milyen állapotban van. Nem minden esetben indokolt az állat megfogása és mentőhelyre szállítása. Látható sérülés esetén ajánlott vastagabb kesztyűben vagy megfogás nélkül dobozba tenni és beszállítani a mentőhelyre.

A denevérek hordozhatják a veszettség vírusát, ezért szabad kézzel soha ne fogjuk meg őket!

A mindennapi életben, akár városi körülmények között is könnyen találkozhatunk denevérrrel:

- Lakott területen gyakran repül denevér a szobába. Ilyen esetben a legfontosabb, hogy megőrizzük a higgadságunkat. Húzzuk el a függönyt, kapcsoljuk le a lámpát, és a denevér távozni fog az ablakon keresztül. Ha földre esne, emeljük fel a földről, és tegyük az ablakpárkányra. Ne dobjuk ki az állatot az ablakon!
- Télen, enyhébb napokon van, hogy felébrednek a denevérek, és kirepülnek szálláshelyeikről. Ilyenkor, ha nincs elég tartalékuk, legyengülve a földre pottyanhatnak. Ebben az esetben tegyük ronggyal kibélelt dobozba, és vigyük be a mentőhelyre, hogy ott felmelegedhessenek és megerősödjenek. Ezek a helyzetek fordulhatnak elő tavasszal is, amikor a téli álomból felébredve az első repülések alkalmával földre esnek, és nem tudnak szállni.



- Nyáron, a nevelés ideje alatt sajnos sok kölyök esik le az anyjáról, ha nem kapaszkodik eléggé, vagy megzavarják őket. Ilyenkor a járdán maradnak, hiszen még nem tudnak repülni. Ha szerencsénk van, még kiszáradás előtt megtalálják őket, és bekerülnek a mentőközpontba, ahol felnevelik az elárvult utódokat.
- A macskák sokszor vadásznak rájuk, ha elkapja őket, azonnal a központba kell szállítani a sérült állatot.

MIT TEGYEK, HA DENEVÉRT TALÁLOK?

Figyeljük meg!

Környezet/elhelyezkedés		Viselkedés/állapot			
		Mozdulatlan.	Élénk, ép.	Láthatóan sérült, legyengült állat.	
Veszélynek van kitéve (pl. forgalom, valami támadja, macska, kutya), vagy a földön van.	Nincs veszélynek kitéve, nem a földön van.	Győződünk meg róla, hogy nem csak alszik. Ha sérültnek, betegnek tűnik.	Ha nincs látható sérülése.	Próbáljuk dobozba tenni, kesztyűvel vagy megfogás nélkül!	Fiatal vagy csupasz a földön, láthatóan még nem önálló.
Természetvédelmi mentőhely – Sünispotály	Hagyjuk ott!	Természetvédelmi mentőhely – Sünispotály	Hagyjuk ott!	Természetvédelmi mentőhely – Sünispotály	Természetvédelmi mentőhely – Sünispotály

MIT TEGYEK, HA MADARAT TALÁLOK?

Figyeljük meg!

Környezet	Viselkedés		Állapot			
	Élénk	Bágyadt	Ép madár	Sérült madár	Csupasz fióka	Tollas fióka
Veszélyek		Borzolt tollak, gubbaszt, fekszik		Egyértelmű sérülés	Fészekből kiesett fióka	
Forgalom, ragadozók, macska, kutya	Látható sérülés nincs rajta	Próbáljunk meg vizet adni az állatnak, aztán tegyük papírdobozba a szállításhoz!	Látható sérülés nincs rajta	Próbáljunk meg vizet adni az állatnak, aztán tegyük papírdobozba a szállításhoz!	Próbáljunk meg vizet adni az állatnak, aztán tegyük papírdobozba a szállításhoz!	Fészket elhagyó fióka
Természetvédelmi mentőhely – Sünispotály	Hagyjuk ott!	Természetvédelmi mentőhely – Sünispotály	Hagyjuk ott!	Természetvédelmi mentőhely – Sünispotály	Természetvédelmi mentőhely – Sünispotály	Hagyjuk ott!

Amikor rátalálunk, az első, hogy megállapítsuk, milyen a madár állapota:

- Ha ugrálva vagy röpködéssel próbálkozva menekül, az enyhébb sérülést jelezhet.
- A gubbasztás, a csukott szem, a felborzolt tollazat – amikor már sem repülni, sem futni nem képes – a nagyon leromlott állapotot.
- A furcsán álló végtagok törött szárnyra vagy lábra utalnak.
- A remegés, furcsa mozgás hátterében mérgezés állhat.
- A fészekből kiesett fióka általában csupasz vagy alig tollas, önellátásra képtelen.

A megfogás nem mindig egyszerű. Legjobb, ha guggolva közelítjük meg, majd valamivel (akár egy pólóval vagy pulóverrel) letakarjuk. Ha a fejét letakartuk, nyugodtabban fog viselkedni, és könnyebb megfogni.

Saját testi épségünk érdekében is fontos az óvatosság: a nagyobb fajta, kampós csőrű, erős, karmos lábú ragadozók vagy pl. a hosszú csőrű gólyák, gémekek sérüléseket okozhatnak. A gólya csőrét mindig marokra kell fogni, különben veszélyben a szemünk.

SZÁLLÍTÁS ÉS ELHELYEZÉS

Egy kilyuggatott, lecsukható papírdoboz a legjobb szállító és rövid távú elhelyezési hely. A sötétség itt is megnyug-

tatja az állatot. A dobozba érdemes néhány marék fűvet, szénát vagy szalmát tenni, de az újságpapírral bélelés is jó az ürülék felszívásához, ami fontos a madarak tollazatának tisztán tartása szempontjából.

Kisebb madarak esetén érdemes a papírdoboz két szemközti oldalán átszúrni egy ujjnyi vastag ágat, és erre ültetni a madarat. Ha képes megkapaszkodni, az már önmagában jó jel.

Fióka esetén biztosítsuk a meleg bélelést a dobozban.



ETETÉS, ITATÁS

A sérült madaraknak többnyire nincs szükségük elsősegély jellegű táplálásra. Itatni a csőrébe csepegtetett vízzel lehet.

Ha ablaknak ütközött, kába madarat találunk a földön, tegyük egy kilyuggatott, lecsukható papírdobozba, s hagyjuk pihenni egy-két órát, vagy mihamarabb juttassuk el a mentőhelyre. Enni, inni ilyenkor nem kell adni neki; a legfontosabb a sötét, nyugodt környezet.

MI A TEENDŐ, HA FIÓKÁT TALÁLUNK EGYEDÜL?

Pl. a rigók és a baglyok fiókái még azelőtt elhagyják a fészket, mielőtt kitollasodnának és repülni tudnának. De ez más madárfajokra is jellemző. Ilyenkor – hacsak nem sérült a fióka – legjobb, ha békén hagyjuk, és el is megyünk, mert az etető szülők valószínűleg valahol a közelben vannak, s ha nincs zavaró tényező, akkor hamarosan fel is bukkannak, és etetni fogják fiókájukat. Inkább távolból figyeljük, hogy mikor jelennek meg a táplálékkal érkező szülőmadarak. Ha hosszabb ideig (1 nap – 1 éjjel) nem jelennek meg, be kell vinni a mentőközpontba.

Más a helyzet, ha pl. vihar sodorta le a fészket. Ekkor a legjobb a már fejlettebb fiókákat felhelyezni egy fára, ahol a szülők tovább tudják gondozni őket. Ha erre a fiókák még képtelenek, akkor a felnevelésüket szakemberre kell bízni. A leggyakoribb sérülések, helyzetek, amelyekkel találkozhatunk, és az állatnak segítségre lehet szüksége:

MADARAK	Áramütés
	Gázolás
	Üvegnek repülés
	Mérgezés
	Fészkekből kiesés
Kimerültség, kiéhezetség	

SÜNÖK	Avarégetés
	Balesetveszély
	Legyengültség, a teleléshez nem elegendő testtömeg
	Telelőhely megzavarása
	Kutyaharapás
	Kerítésen akadnak fenn
Aknába esnek	

DENEVÉREK	Telelőhely megzavarása
	Legyengültség (ilyenkor a földön fekve találjuk őket)
	Még önállóan kölyök a földön
	Macska fogja meg

HÜLLŐK, KÉTÉLTŰEK	Élőhely megsemmisülése
	Telelőhely megzavarása
	Csapidába kerülés (pl. akna)



Amit megtehetünk:

- Megelőzés (pl. országúti tetemek eltávolítása, útvonalak szabaddá tétele, macska bezárása, nagy üvegfelületek fóliázása stb.)
- Táplálék, menedék biztosítása (madáretetés, őszi sünetetés, odútelepítés stb.)
- Potenciális veszélyt jelentő helyek rendszeres ellenőrzése (pl. vízóraakna, kerítés stb.)
- A nem sérült, csak rossz helyre tévedt állat szabadon engedése biztonságos helyen
- Mentőhelyre juttatás

Amit ne tegyünk:

- Sérülések önálló kezelése
- Kényszertáplálás
- Védett hazai faj fogságban tartása

A CÉL: MINÉL GYORSABBAN ELJUTNI A LEGKÖZELEBBI MENTŐHELYRE!

Mivel az Állatkert természetvédelmi mentőközpontja minden hazai védett faj bajba jutott egyedét fogadja, ezért a behozatal szükségességének eldöntéséhez fontos tudni a következőket: Vannak olyan fajok (elsősorban pl. ízeltlábúak), amelyeknél a kifejtett állatok – imágók – rövid élettartama miatt az egyedek mentése kevésbé hatékony, mint az élőhelyek (akár egy idős, odvas fa) védelme, megóvása. Ilyen esetekben a populáció helyben (in situ, azaz élőhelyen) történő megóvása a cél, az egyes egyedek befogásával és mentőközpontba szállításával nem sokat tehetünk.

AZ ÁLLATKERTI LÁTOGATÁS INTEGRÁLÁSA A TANÍTÁSI-NEVELÉSI MUNKÁBA

MIÉRT ÉRDEMES A TANÓRÁT AZ ÁLLATKERTBE SZERVEZNI?

Az élő állatokkal való közeli vagy közvetlen találkozást lehetővé tevő intézmények, mint a Fővárosi Állat- és Növénykert is, olyan speciális tanulási környezetet, ahol az élő állatokkal való találkozás megtapasztalása eredményesebbé teszi a befogadást, az inspiráló élmény segíti az ismeretek feldolgozását, azok rögzülését. Ebben a környezetben a gyermekek rendkívül motiváltak, egyszerre több érzékszervükön keresztül saját, élményalapú ismereteket, tapasztalatokat gyűjtenek, amiket könnyen lehet integrálni a pedagógiai fejlesztőmunkába.

A hazai védett vagy fokozottan védett állatfajok egyedeivel találkozhatnak a gyerekek, és egész közelről vehetik szemügyre őket. Ismeretet szerezhetnek természetes élőhelyeikről, de a rájuk leselkedő veszélyekről is. Megismerve egy-egy állat személyes élettörténetét, megértik és átérzik annak helyzetét, könnyebben azonosulnak vele, így az állatok iránt érzett felelősség is feltámadhat bennük.

See it, sense it, save it! – mondják az angol állatkerti oktatók, és így igaz: a *Lásd, érezd és véd!* hármas egysége itt igazán viselkedésformáló hatású lehet.



ELŐKÉSZÜLETEK: FONTOS FELKÉSZÍTENI A GYEREKEKET A HELYSZÍN KÜLÖNLÉGESSÉGÉRE!

Ahhoz, hogy jól sikerüljön az Állatkertbe szervezett tanóra, tanulmányi kirándulás, mindenképpen érdemes előzetesen tájékozódni olyan alapinformációkról, mint a nyitva tartás, etetési időpontok, esetleg a gondozók által tartott ismeretterjesztő előadások időpontja.

A vadon élő állatok mentését végző és a természetvédelmi mentőmunkát a látogatók számára bemutató részleg a Sünispotályban található. A Sünispotály az Állatkert 2018-ban megnyitott – korábban gazdasági udvarként működő – Holnemvolt Várának bemutatási területén helyezkedik el, közel az ottani kapuhoz, így a leggyorsabban nem a főkapun át, hanem a Holnemvolt Vár kapuján keresztül közelíthető meg. A Sünispotály 9.30-tól fogadja a látogatókat. Zárási ideje, mint az Állatkert látogatási ideje is, évszakonként, sőt akár hónaponként is változik, igazodva a nappalok hosszához.

Az előzetes ismeretátadásban fel kell hívni a gyerekek figyelmét arra, hogy ezen az órán nem egzotikus álla-

tokkal találkoznak, hanem hazai fajokat, a kertben, a parkban, az erdőszélen előforduló állatok egyedeit láthatják, de egészen különleges módon.

A Sünispotály földszintjén nagy betekintőablakok mögött láthatók az éppen ott gyógykezelt, gondozott, beteg, sérült vagy elárvult állatok. Egész közelről lehet látni az etetésüket, vagy ha az állatorvosi vizit idején érkezünk oda, akkor a kezelések menetét. Így fokozottan kérjük tőletek, hogy az



ide tervezett látogatás előtt beszéljétek meg a gyerekekkel a viselkedési szabályokat: az állatok nyugalma érdekében ne legyenek zajosak, ne szaladgáljanak, ne dörömböljenek az üvegen, mert ezzel megijeszítik a gyógyuló állatokat. Az itt tartott állatok túléléséhez ugyanis fontos, hogy ne

szokjanak hozzá a közelségünkhöz. Emiatt viszont tartanak az embertől, ijedősek, félnének.

A felerősödött, de még megfigyelés alatt tartott egyedeket a benti állattartó helyeken vagy a külső rehabilitációs röpdekben gondozzuk addig, míg el nem jön az elengedés ideje.

A SÜNISPOTÁLY KIÁLLÍTÁSÁNAK HASZNÁLATA

Az épület földszintjén a mentőmunkát láthatóvá tevő, betekintőablakkal határolt kezelési és rehabilitációs tereken kívül egy jól használható interaktív kiállítás is helyet kapott. Tablókon, nyomógombos információs eszközökön és érintőképernyőkön, monitorokon, valamint vitrinben és tapintható eszközökön keresztül vesszük végig a mentőmunka lépéseit és eszközeit, ismertetjük a környezetben található veszélyforrásokat, mutatjuk be a vadállatok mentését végző további központokat, és meséljük el az idekerült ál-

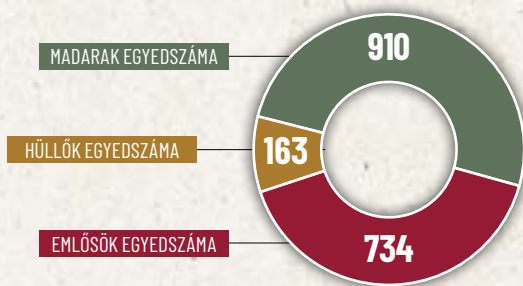
latok személyes történeteit. Ezek mind jól használhatók az oktatásban: a kisebbekkel az ok-okozati összefüggéseket kerestethetjük meg, élettörténetek alapján kórlapokat, de akár rövid önéletrajzokat is készíthetünk a gyerekekkel, a nagyobbakkal pedig grafikonokat elemezhetünk, vagy a természetbe visszajuttatott, rádiótelemetriás jeladóval felszerelt állatok elengedés utáni mozgását, vándorlását ábrázolhatjuk térképeken.

MENTÉSI ADATOK

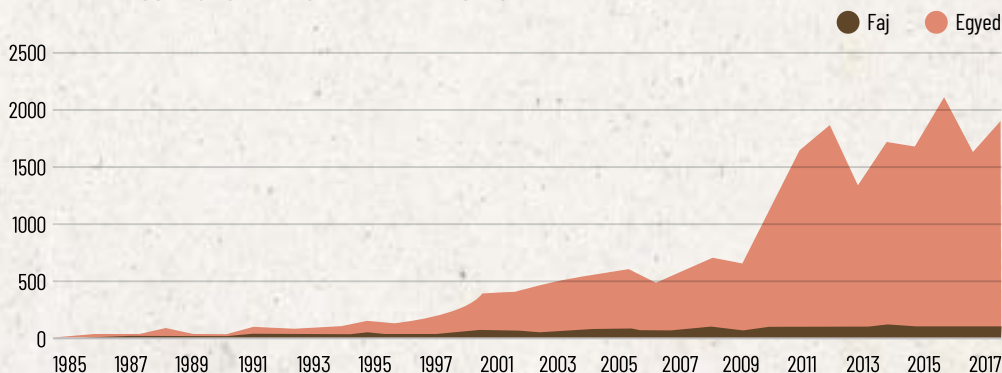
A kiállítás táblóin a mentési adatokat bemutató grafikonok is tanulmányozhatók. A kezdetektől napjainkig, illetve egyéves időtávú adatok is megtalálhatók itt.

2018-BAN ÖSSZESEN 1807 ÁLLAT ÉRKEZETT AZ ÁLLATKERT TERMÉSZETVÉDELMI MENTŐKÖZPONTJÁBA

Az ábráról a bekerült állatok megoszlása is leolvasható



A MENTETT FAJOK ÉS EGYEDEK SZÁMÁNAK VÁLTOZÁSA



TÖRTÉNETEK VÉDENCEINKRŐL

A kiállítás monitorain is olvashatóak egyes mentett állatok személyes történetei.

Évente akár több száz (200-300) süni is bekerülhet a mentőhelyre. Ezek igen gyakran elárvult, fiatal állatok. Volt olyan is, amelynek az anyját fűnyíró ölte meg, de nem ritkák a kutyák által megtépelt sünök sem. Vannak különleges esetek is, mint pl. Dundusé, a túlhlizlalt süne.



DUNDUS, A TÚLHLIZLALT SÜN

Dundusra ősszel találtuk rá, ekkor kb. 100 grammos volt. A jó szándékú emberek féltették a kicsi sünt, hogy a zord telet nem élne túl, így elhatározták, hogy felnevelik, és tavasszal majd szabadon engedik. Erre azonban nem kerülhetett sor, mivel tavaszra az állat annyira elhízott, hogy összegömbölyödni sem volt képes, hátsó lábait csak húzni tudta a nagy súly terhe alatt. Ekkor került mentőállomásunkra. **Egy kifejlett süni ideális tömege 700-1000 g körül van. Dundus a beérkezéskor 2156 grammot nyomott!**

Az állatorvosok vizsgálat után szigorú diétát írtak elő, fokozott megfigyelés mellett, hogy az állat keringése ne omoljon össze, és belső szervei ne sérüljenek a szűkös étrend következtében.

A természetvédelmi mentőhelyen töltötte a következő 5 hónapot. Fokozatosan, lassú tempóban veszítette el a

felesleges súlytöbbletet. Először csak egy lábát, majd a többit is képes volt behúzni a tüskéi alá.

A program sikeres volt: nyáron, a forgalomtól távol eső helyen engedték szabadon. Ekkor a tömege 950 g volt.

ÉGÉSI SÉRÜLT SÜNÖK

Nagyon szomorú, amikor avarégetés során megégett süni kerül hozzánk. Gyakorta az összes tüskéjük leégett, bőrükön nehezen gyógyuló égési seb okoz elkesztő fájdalmat. Hosszú hónapokig is eltarthat a teljes felépülésük. **Avarégetés előtt feltétlenül győződjünk meg róla, hogy nem költözött-e süncsalád a kupac alá!**



DENEVÉREK MENEDÉKE

Az állatok többféle okból is bekerülhetnek a mentőhelyre: kutyák és macskák okozta sérülések miatt, de gyakrabban építkezési, szigetelési munkákkal, odvas fák kivágásával kerülnek veszélybe a téli álmukban megzavart állatok. Szerencsére ritka az olyan szélsőséges bánásmód, ami a békásmegyeri denevérekkel történt.

TÉLEN KILAKOLTATOTT DENEVÉREK

Az állatok a panelházak szigetelése közé vackolták be magukat, és már megkezdték a téli nyugalmi időszakot, amikor a szigetelési, felújítási munkálatok során rájuk bukkantak. Mivel a téli álom idején megzavart denevérek nagy veszélynek vannak kitéve, a hatóságok szabályozzák is az ilyen típusú kivitelezési munkák lehetséges időpontját.

Ebben az esetben sajnos nem figyeltek az állatokra, sőt a tehetetlen, dermedt állatokat zsákokba téve és a zsákok száját bekötve egyszerűen sorsukra hagyták őket a hidegben. Mire a zsákok – állatbarát megtalálójuknak köszönhetően – az Állatkertbe kerültek, már valóságos denevértömegsírrá váltak: az állatok több mint fele, összesen 118 állat pusztult el.



Az életben maradt közel száz állatot sikerült megmenteni, és felerősítésük után, a megfelelő hőmérsékletű tavaszi időt kivárva, szabadon engedni.

KRISTÓF, AZ ELÁRVULT MÓKUSGYEREK

A kölyök egy tavaszi vihar után került az Állatkertbe. Valószínűleg az erős szél sodorhatta ki a fészekből, ezért szorult emberi gondoskodásra. Az akkor nagyjából hat hetes kölyköt munkatársaink kezdték el nevelni, kezdetben fecskendőből adott tejjel, majd szilárd táplálékkal.

Az emberi pótmamán kívül Kristóf egy nála sokkal nagyobb plüssfigurát is kapott, amelyen kedvére csimpaszkodhatott, és bármikor hozzá is bújhatott.

Az eleinte meglehetősen szelíd kölyök hamar vaddá válnak, ez egyben jelzi, hogy ideje szabadon engedni őket.

ÉHEZŐ SARLÓSFECSKÉK

Ha a szokásosnál hűvösebb a tavasz végi időjárás, olyankor nincs túl sok repülő rovar. Ez nehéz helyzetbe hozza a vadon élő sarlósfecskéket, akiknek így alig van mit enniük. Ráadásul a kihülés veszélye is fenyegeti őket. A Sünispotályban róluk is gondoskodunk. Az alultápláltság következtében egyrészt legyengülnek, másrészt a szervezetüknek nincs elegendő energiaforrása ahhoz, hogy a testhőmérsékletüket megfelelő szinten tartsa, pedig ehhez a hideg idő miatt egyébként is többletenergiaira lenne szükség. Így a sarlósfecskék akár végzetesen ki is hűlhetnek.



ÉKSZERTEKNŐSÖK INVÁZIÓJA MIATT BAJBA JUTOTT MOCSÁRI TEKNŐSÖK

Az eredetileg Észak-Amerikából származó, hobbiállatnak tartott vörösfülű vagy sárgafülű ékszerteknősök nemcsak megélnék a hazai élőhelyeken, hanem még át is telelnek nálunk, ezzel elfoglalva az őshonos mocsári teknősök élőhelyeit. Így aztán a korábban házi kedvencként tartott ékszerteknősök felelőtlen szabadon engedése már az 1990-es években a mocsári teknősöket fenyegető egyik legnagyobb veszélyé vált.



Az Állatkert ezért kéri a teknőstartókat, hogy aki már nem tudja tovább tartani az ékszerteknősét, és eleresztésén gondolkodik, az inkább hozza be a Süniopotályba az állatokat. Így az ékszerteknősök a karanténidő letelte után az állatkerti Nagytóba kerülnek, ahol háborítatlanul élhetik tovább mindennapjaikat. Ilyen megfontolásból került hozzánk a Feneketlen-tó partján évek alatt elengedett, ott élő háromszáz ékszerteknős is.

Így a természetes élővizekben lakó, hazai mocsári teknősöknek sem kell versenyezniük az élőhelyekért az ékszerteknősökkel.

MARGIT, A MENTETT ÁLLATOK NAGYKÖVETE

Margit szülei mentett madarak voltak, akiket sajnos szárny sérülésük miatt a felgyógyulásuk után sem lehetett elengedni. A Margit-szigeti Kisállatkertbe kerültek, ahol olyan jól érezték magukat, hogy fészkelni is kezdtek. Az ő frigyük nyomán kelt ki a tojásból Margit, akit rendben el is kezdtek nevelni. A Duna vízszintje azonban azon a nyáron olyan erősen emelkedett, hogy a Kisállatkert minden lakóját át kellett telepíteni az Állatkertbe.

Innentől kezdve Margit felneveléséről munkatársaink gondoskodtak. A kis gólya gyorsan nőtt, minden szempontból szépen fejlődött, azonban repülni nem tanult meg, mivel ezt a természetben a szüleitől látva sajátítja el.

Felnöve az emberektől kicsit sem félt, barátságos állat vált belőle, és mivel repülés nélkül mellizmai fejletlenek maradtak, így a szabadon bocsátása szóba sem kerülhetett.

Margit tehát az Állatkertben maradt, és jelenlétével azt a sok ezer védett állatot képviseli, amelyek megmentésével az Állatkert fontos természetvédelmi munkát végez.



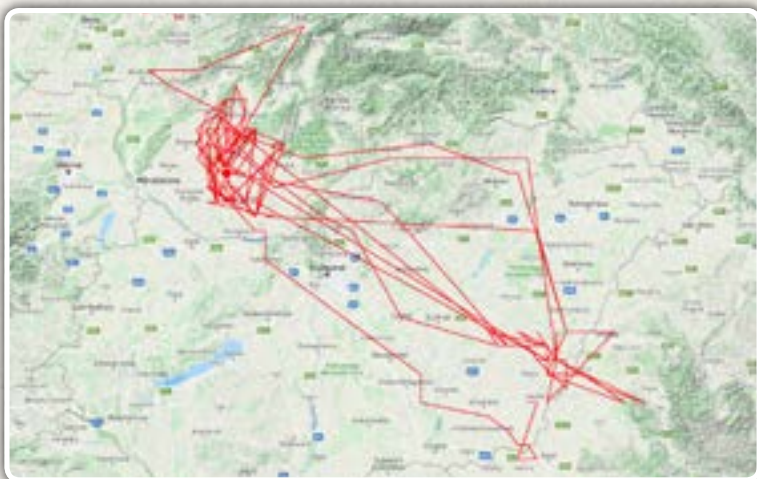
JELADÓVAL ELLÁTOTT MADARAK MOZGÁSA GYÓGYULÁSUK ÉS ELENGEDÉSÜK UTÁN

A rádiotelemetriás jeladó segítségével nyomon lehet követni a megjelölt madár vándorlási útvonalát. A készülék, amennyire lehet, kicsi és könnyű, hogy az állatot ne akadályozza a szabad mozgásban. Az energiát napelem segítségével nyeri. A Magyar Madártani és Természetvédelmi Egyesülettel és más madárvédő szervezettel együttműködve több elengedett madárra is szereltek ilyen beren-

dezéseket, például gólyákra, parlagi sasokra is, amelyek megmentésében az Állatkert is részt vett.

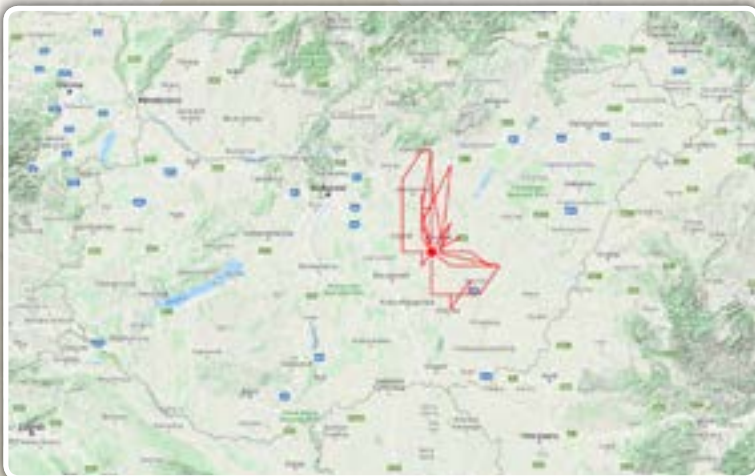
A térképeken különböző madarak vonulási vagy kóborlási útvonalai láthatók.

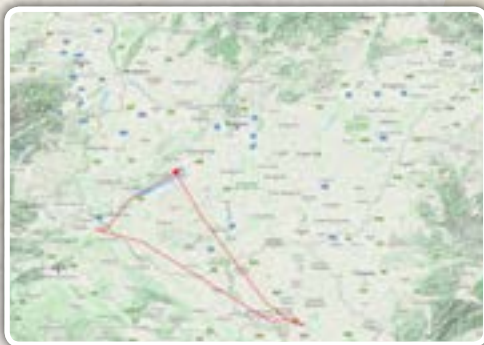
Az adatok a Magyar Madártani és Természetvédelmi Egyesület által létrehozott www.satellitetracking.eu honlapon elérhető adatbázisból származnak.



Tokaj, a 2014-ben mérgezéssel bekerült és nálunk felgyógyult, majd elengedett fiatal parlagi sas kóborlási területe 2014 és 2016 között.

Rudolf, az idősebb, kifejlett parlagi sas felgyógyítása utáni elengedését követően nem kóborolt, hanem párba állt, és fészeképítésbe kezdett egy közeli territóriumon.





A bütökös hattyú sem marad egész évben egy helyen. A Magyarországon költő példányok télen nagyrészt a hazái, de akár délnek húzódnak, a horvátországi vizeken telelnek. A madarak évről évre visszajárnak azokra a helyeikre, ahol az emberek etetik őket.



Fehér gólya vonulási útvonala a magyarországi költőterület és az afrikai telelőterület között. A térképen két év vonulási útvonalát látjuk.

A szalakóták elsősorban az Alföldön fészkelnek, a telet pedig Afrika délebbi területein töltik, ahová korán elvonulnak, és csak májusban érkeznek vissza.



AZ ÁLLATKERTI LÁTOGATÁSON TANULTAK INTEGRÁLÁSA A TANULÁSI FOLYAMATBA

A jól előkészített állatkerti látogatás sokkal eredményesebb lehet, mint az egyszerű, tematika nélküli vagy céltalan séta. A megtapasztalt élmények, feldolgozott események, az ezekhez kötődően átadott információk jól hasznosíthatók az iskolába visszatérés után is. Ez adódik az állatkerti oktatási helyzet sajátosságai miatt: az élményekre alapozott, érzelmekre is ható, komplex foglalkozások során szerzett tudás mélyen rögzül, és tartós lesz. Könnyebb a későbbi tanulmányok során is előhívni és építeni, hivatkozni rá.



Mind az új tananyag feldolgozásakor, mind az összegző, összefoglaló órák esetében nagyobb százalékban képesek a diákok felidézni az itt látott, hallott tudásanyagot, információt. A látogatást követő napokban érdemes visszatérni az itt szerzett élményekre, és értékelni a közös munkát, illetve visszatérni a közben felmerült kérdésekre, vagy a témák végig nem beszélt részleteire. A legfontosabb ismereteket a megszerzett tapasztalatokra építve vegyük át újra a gyerekekkel az iskolában. A látogatáshoz kapcsolódóan befektetett plusz szervezési munka egész biztosan megtérül: a gyermekek, diákok elköteleződése, motiváltsága, tudásbeli magabiztossága, esetleg attitűdváltozása mind-mind kárpótolja a szervezési erőfeszítésekért.



MILYEN EGYÉB MÓDOKON HASZNÁLHATOD OKTATÁSI CÉLRA AZ ÁLLATOKKAL VALÓ TALÁLKOZÁST?

Az élő állatokkal való találkozás nagyon sokszor erős kötődést vált ki a gyerekekből, és növeli bennük az állatvilág iránti szeretet érzését. Élő állatokat a tanterembe is bevihetünk, ott „mini állatkertet” alakíthatunk ki olyan fajokból, amelyek nem védettek, és jó életminőségben élhetnek velünk együtt. Ma már elég sokszor előfordul, hogy akvárium, terrárium vagy kalitka található egy osztályteremben, olyan állatokkal, amelyek hobbiállatokat tenyésztő kereskedőktől kerülnek gazdáikhoz. Ezek a fajok hosszú ideje, akár több ezer éve is együtt élnek az emberrel, és a maguk módján alkalmazkodtak hozzánk.



Ám időszakosan más állatokkal is kapcsolatba léphetünk! Az Európai Unió Erasmus+ programjának keretében kidolgozott *ELENA – Szentől szemben a természettel* oktatási anyagok ahhoz adnak segítséget, hogy miképpen dolgozzunk osztályterembe is vihető állatokkal. Magyarul is elérhető a kutya, a földigiliszta és a hangya modul, angolul pedig hozzáférhető a lepke, a méh, a tyúk és a hüllő.

Az anyagok letölthetők innen: <http://elena-project.eu/index.php/hu/eredmenyek-dokumentumok/modulok>

Ha kifejezetten a gyerekek önismereti és társismereti munkáját szeretnénk támogatni az állatokkal való találkozáson keresztül, akkor pedig a *Tanuljunk emberséget az állatoktól!* című, szintén Erasmus+ program keretében kidolgozott gyakorlatokkal tehetjük ezt meg, amelyek itt találhatóak:

<http://learningfromanimals.eu/index.php/hu/dokumentumok>

és az Állatkert honlapján is: <https://zoobudapest.com/oktatas/oktatasi-anyagok-es-kiadvanyok>

HOGYAN ÉRTÉKELD AZ ITT SZERZETT TANULÁSI EREDMÉNYEKET?

A tanulás értékelése nagyon fontos része a tanulási folyamatnak, ekkor történik meg a tapasztalati tanulási folyamat során megszerzett ismeretek általánosítása és alkalmazás előkészítése.

Megkérhetjük a diákokat az egyéni feldolgozásra, értékelésre:

- Már írni tudó gyerekek például írhatnak önállóan arról, hogy mit tapasztaltak, mi volt számukra új információ, és mit gondolnak, mit tudnak később ebből hasznosítani.
- Rajzoltathatunk vagy fotómontázsokat készíttethetünk a gyerekekkel. Fontos, hogy ezeket utána nézzük meg együtt, kérdezzük meg a gyereket, fiatal arról, hogy mit tapasztalt.
- Prezentációkat is kérhetünk, amelyet egyénileg, párban vagy kis csoportban készíthetnek el a gyerekek (akár a fentiek alapján).

Közös megbeszélés: érdemes időt szánni az állatkerti látogatás végén és utána pár nappal az iskolában is arra, hogy átbeszéljük, mit láttunk, tapasztaltunk. Mi újat tanultunk? Hogyan éreztük magunkat? Egy ilyen átbeszélés nemcsak a gyerekek tudását erősíti meg, de az érzelmi intelligenciájukat is növeli.

Játékkal történő értékelés: az állatkerti tapasztalatokat feldolgozhatjuk játék formájában. Például a tanultak alapján megtervezhetünk és modellezhetünk egy állatmentő központot (meg is rajzolhatjuk, építhetjük, műanyag állatokat vagy saját készítésű maketteket tehetünk bele), és eljátszhatjuk a mindennapi munka folyamatát. Ez egyben a tanulási folyamat továbbvitele is. A gyerekek hozzáadott gondolatai alapján leszűrhetjük, hogy mit tanultak, mit tapasztaltak és élhettek meg az állatmentő központ látogatása során.

Értékelőlapok: nagyobb gyerekekkel akár értékelőlapot is kitölthetünk. Javasoljuk, hogy skálás kérdéseket és nyitott kérdéseket is tegyünk fel számukra. Az értékelőlap lehetőséget ad az egyéni átgondolásra, és nekünk is mérhető eredményeket mutat. Fontos, hogy az érzelmi élményre és a kognitív élményre is kérdezzünk rá, hiszen az állatkerti látogatásnak mindkettő fontos része.

Lehetséges kérdések:

- **Hogyan érezted magad az Állatkertben?**
(1 – nagyon rosszul, 5 – nagyon jól)
 - **Mi tetszett a legjobban?**
 - **Mi az, ami esetleg rossz érzéseket váltott ki benned?**
 - **Többet tudsz-e**
 - az egyes állatfajokról,
 - az állatok viselkedéséről,
 - az vadállatmentés folyamatáról,
 - arról, hogy mikor kell, lehet és egyáltalán szabad védett állatot menteni?
- (1 – egyáltalán nem, 5 – sokkal többet)

FONTOS TUDNI!

Az Állatkertbe szervezett tanórához nem kell bejelentkezni az oktatási csoportunkhoz. Ugyanakkor – mint minden tanulmányi célú látogatás esetében – ehhez nagyon kedvezményes belépést biztosítunk. A tanulmányi jegy igénybevételéhez csak le kell tölteni a formanyomtatványt, és kitöltve, aláírva, pecséttel ellátva le kell adni a pénztárba.

Részletek és a nyomtatvány itt található: <https://zoobudapest.com/oktatas/kedvezmenyek>.

A kísérő pedagógusok, felnőttek közül 10 gyerek/diák után 1 fő ingyen, további 2 fő kedvezménnyel jöhet be az Állatkertbe.

VISSZAJELZÉS KÉRÉSE

Mivel az értékelés és visszajelzés számunkra is kiemelten fontos, a fenti értékelő tevékenységeket követően kérjük, töltsd ki értékelőlapunkat. Értékelésed, visszajelzésed segíti munkánk fejlesztését, amit köszönettel fogadunk!

További hasznos információkat találsz ezeken az oldalakon:

www.gorillazooona.hu
<https://zoobudapest.com/oktatas/oktatasi-anyagok-es-kiadvanyok>
www.mme.hu
<https://vadonleso.hu>
www.nhmus.hu
<http://learningfromanimals.eu/index.php/hu/dokumentumok>
<https://zoobudapest.com/segits-segitunk/vadallatmentes>
www.termeszetvedelem.hu/vedett-madarak-mentese
www.mme.hu/khvsz/bekamentes
www.mme.hu/serult-madarat_talaltam
www.imperialeagle.hu/hu
<http://zoo.hu/allatok/rakosi-vipera>
www.termeszetvedelem.hu/rakosivipera-vedelmi-koordinacios-csoport
<http://hunbat.hu/index2.htm>





A projekt az
Európai Unió Regionális Fejlesztési Alapjának
támogatásával valósult meg.



Partnerséget építünk

www.skhu.eu